

Formation – Bertrimoutier – Samedi 6 mai 2023

Arrêt cardiaque, chacun peut être acteur

Dr Jean-Louis Bourdon, cardiologue
et Patrick Relle
Club Cœur et Santé de Saint-Dié



Fédération
Française de
Cardiologie

Lorraine
Club Cœur et Santé
Saint-Dié

1 vie, 3 gestes



Devant une personne en arrêt cardiaque

le pire c'est de ne rien faire.

Le seul « risque »

c'est de sauver une vie.

Que signifie DAE ?



Défibrillateur

Automatisé

Externe

Fédération Française de Cardiologie

Créée en 1964, reconnue d'utilité publique

Vit de la générosité du public (14 millions d'€ de dons et legs l'an dernier, représentant la quasi-totalité de ses ressources)

21 associations régionales

Près de 300 clubs Cœur et Santé - 18 000 membres

5 missions sociales

Président 2019-2023 : Pr Alain Furber (Angers)

Les missions de la FFC

- 1 - **Prévention** des maladies cardiovasculaires par l'information et les actions d'éducation du public
- 2 - Promotion et financement de la **recherche** cardiologique
- 3 - Sensibiliser aux **gestes qui sauvent**
- 4 - Aide à la **réadaptation** et à la réinsertion des cardiaques
- 5 - **Coordination** des actions des 21 associations régionales et des 300 clubs Cœur et Santé



Fédération Française de Cardiologie

UN CŒUR QUI VA,
LA VIE QUI BAT

L'ACTEUR DE RÉFÉRENCE
POUR LA SANTÉ DE VOTRE CŒUR
À TOUS LES ÂGES DE LA VIE

INFORMER
LES PUBLICS

3 millions de brochures
diffusées en France



SENSIBILISER
AUX GESTES QUI SAUVENT

Chaque minute compte
pour sauver une vie !



SOUTENIR
LA RECHERCHE

3 millions d'euros
60 projets soutenus en 2020



ACCOMPAGNER
LES PERSONNES

Près de 300 Clubs Cœur et Santé
dans toute la France



Le club Cœur et Santé de Saint-Dié

Créé en 1978

Activités pour les cardiaques

- Gymnastique
- Marche
- Marche nordique
- Sorties en vélo

Actions pour les scolaires

- Parcours du Cœur
- Gestes qui sauvent (26 élèves de l'école de Raves en novembre 2022)

Actions pour le grand public

- Parcours du Cœur
- Gestes qui sauvent
- Conférences
- Semaine du Cœur

A lancé le projet Défidéo en 2007



Pré-test

1-Nombre d'arrêts cardiaques (AC) extrahospitaliers par an en France : **A** : < 1 000; **B** : 1 000-10 000; **C** : 10 à 20 000; **D** : 20 à 40 000; **E** : 40 à 50 000; **F** : > 50 000

2-Lieu où survient le plus d'AC :

A : Stade-salle de sport; **B** : rue; **C** : domicile; **D** : établissement recevant du public

3-Taux de survie à 30 jours en France : **A** : 2%; **B** : 5%; **C** : 10%; **D** : 20%

4-Symptômes : **A** : paralysie de la face; **B** : perte de connaissance; **C** : paralysie d'un membre; **D** : trouble de la parole; **E** : arrêt de la respiration

5-Les gestes qui sauvent en cas d'AC : **A** : mettre en PLS; **B** : masser; **C** : faire le bouche à bouche; **D** : défibriller; **E** : appeler les secours

6-Quel numéro appeler ? : **A** : 18; **B** : 17; **C** : 15; **D** : 112

7-Dans quel ordre faire les gestes de secours ? : **1** : mettre en PLS; **2** : masser; **3** : faire le bouche à bouche; **4** : défibriller; **5** : appeler les secours

La situation actuelle

- Les progrès de la législation actuelle concernent les établissements recevant du public (ERP)
- 85 à 90 % des arrêts cardiaques ne surviennent pas dans un ERP mais au domicile (plus rarement sur la voie publique)
- L'amélioration de la prise en charge de l'arrêt cardiaque repose sur
 - la mise en place de DAE accessibles 24 h/24 près des lieux d'habitation
 - une formation large du public

Plan de la formation

- Première partie : formation théorique
 - Le cœur et son fonctionnement
 - L'arrêt cardiaque
 - Les gestes qui sauvent
- Deuxième partie : démonstration
- Troisième partie : formation pratique
 - Faire un massage cardiaque
 - Reconnaître un arrêt cardiaque
 - Appeler les secours
 - Utiliser un défibrillateur

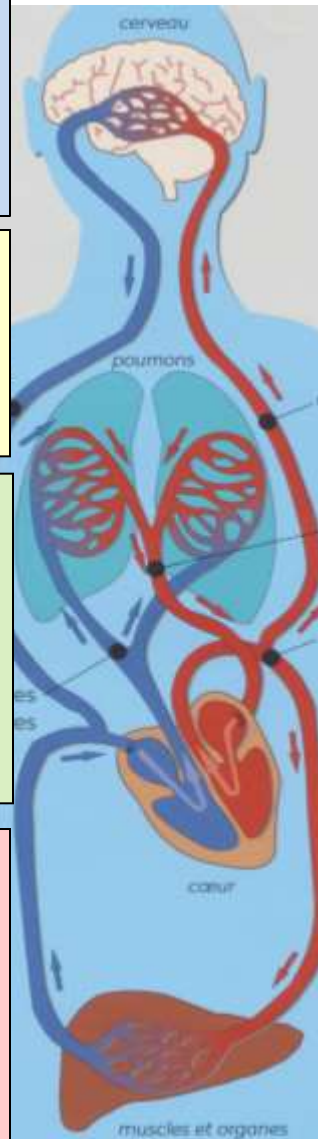
Le cœur, les artères et les veines

Le cœur est une pompe qui s'accélère à l'effort

Le cœur fait circuler le sang dans tout le corps

Le sang apporte de l'oxygène au cerveau et autres organes

Si le cœur s'arrête le cerveau ne reçoit plus d'oxygène



Le cerveau

Les poumons

Le cœur

Les autres organes

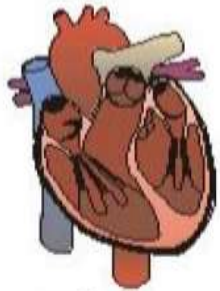
Le fonctionnement du cœur

- C'est un muscle avec
 - 2 oreillettes qui reçoivent sang
 - et 2 ventricules qui éjectent le sang
- C'est une pompe (5 l/min)
- Il a son propre système nerveux : impulsions électriques qui stimulent le muscle (partent de l'oreillette droite)
- Arrêt cardiaque
 - soit arrêt de la commande électrique
 - soit emballement de la commande électrique
- Même conséquence : le sang ne circule plus dans le corps

L'activité électrique du cœur

- Peut être enregistrée = électrocardiogramme
- Activité des oreillettes puis des ventricules
- Fonctionnement autonome, même si influences extérieures : cerveau (rôle des émotions), activité physique, température, taux d'oxygène dans le sang...

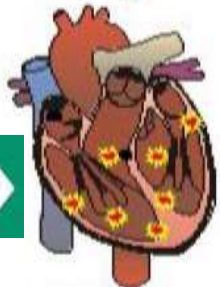
La commande électrique du cœur



1

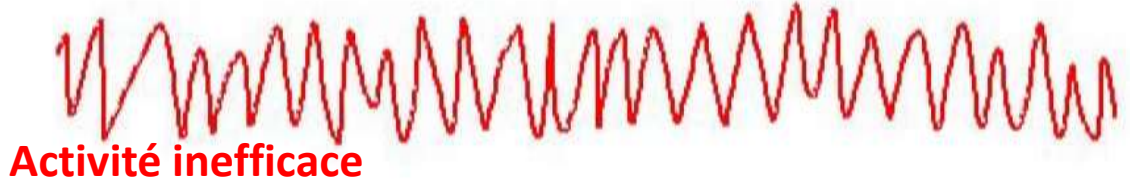
Electrocardiogramme

NORMAL



2

FIBRILLATION



3

ABSENCE D'ACTIVITE



1

Le sang circule dans le corps

2

et

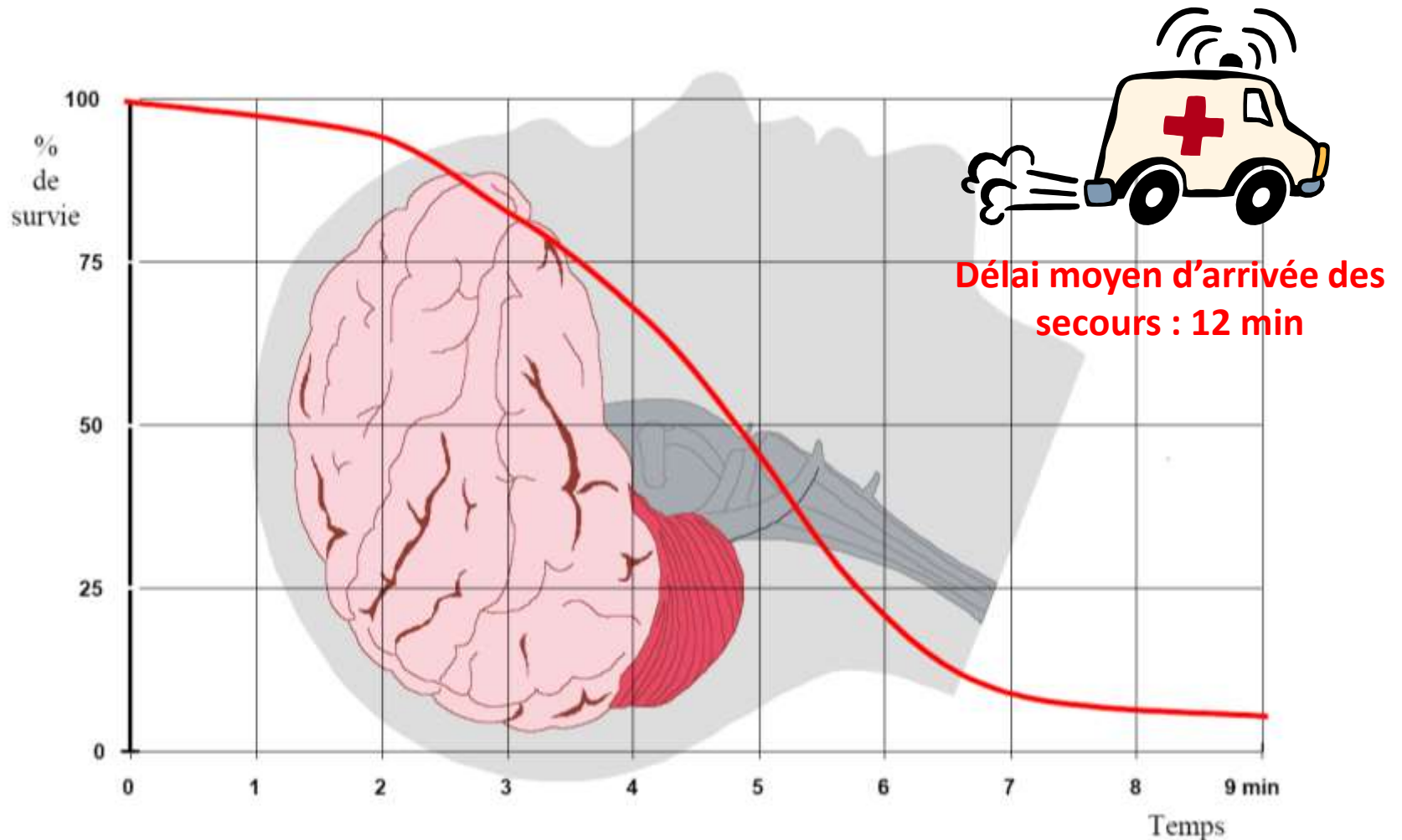
3

Le sang ne circule plus dans le corps

L'arrêt cardiaque

- 40 à 50 000 par an
- Si rien n'est fait, il conduit à la mort
- Le cerveau est rapidement endommagé en cas d'arrêt cardiaque
- Chaque seconde compte
- Chaque minute qui passe, c'est 10% de survie en moins
- Actuellement, il n'y a que 5-6% de survie
- Gestes qui sauvent à faire dans les premières minutes

Arrêt cardio-circulatoire et mortalité



Les chances de survie diminuent de 10% par minute

C'est le cerveau qui conditionne le pronostic

La chaîne de survie

Le premier sauveteur c'est vous



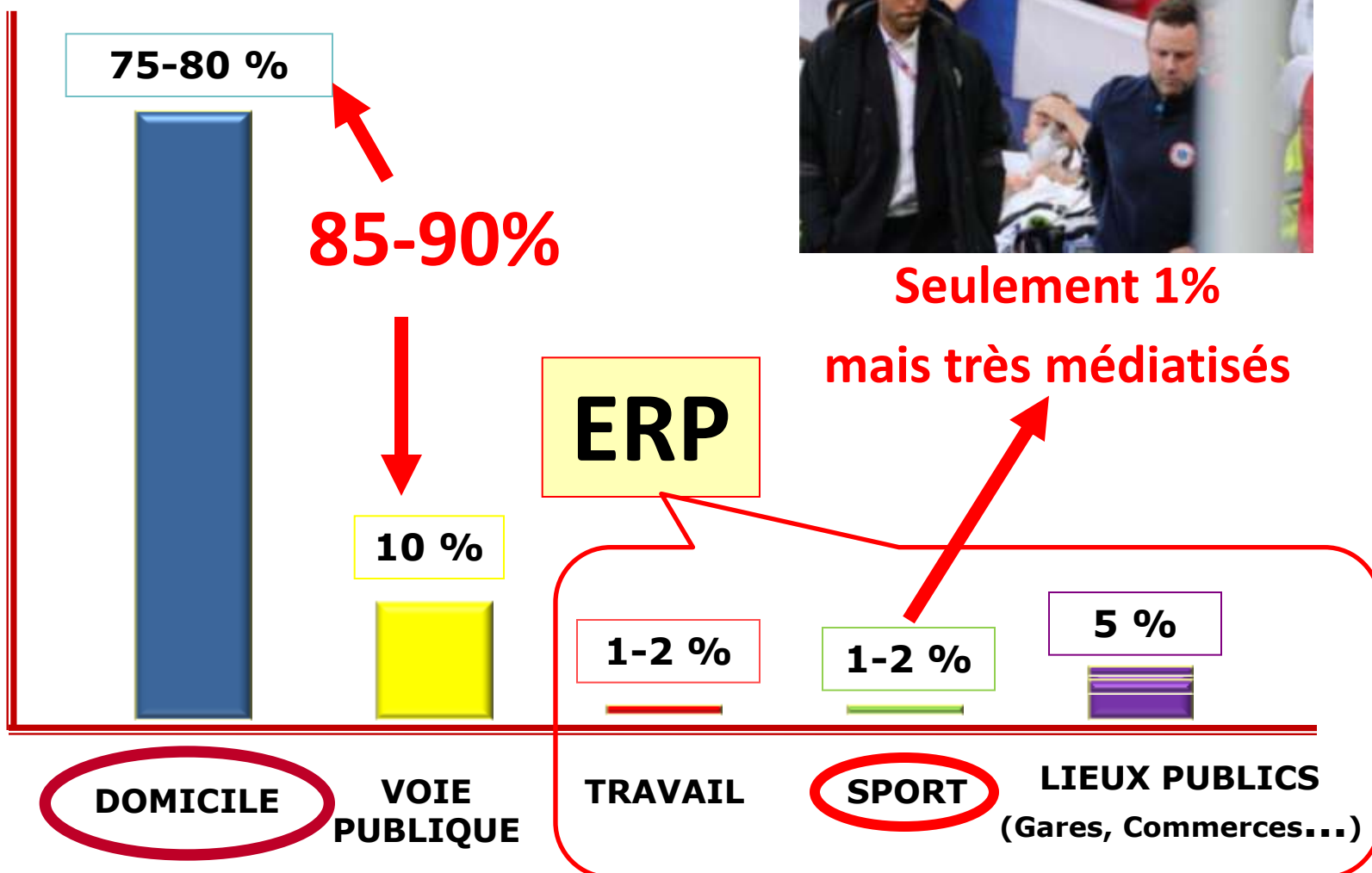
Où se passe l'arrêt cardiaque?

Christian Eriksen, 12 juin 2021



Seulement 1%

mais très médiatisés



Dans 75% des cas, il y a un témoin

CHAMPIGNEULLES > Souverain

Et son cœur s'est remis à battre...

Une adolescente scolarisée au collège Julien-Franck, à Champigneulle, a été touchée par un arrêt cardiaque. Destinée pour morte, elle doit son salut à une formidable chaîne de secours au sein de l'établissement.

L'accident est survenu mercredi vers 11 h 15, alors que la collégienne âgée de 13 ans participait à un cours de base-ball encadré par le professeur de sport, dans le cours de l'établissement.

Des élèves remarquant que la victime, si elle n'est pas décédée, l'alerte peu avant que la collégienne, assaillie en 4^e rue s'éloigne. Le prof de sport intervient en première intention et constate alors que le pouls est absent. À cet instant, une profes-

seure de mathématiques ainsi qu'une surveillante accourent au chevet de la jeune fille et commencent un massage cardiaque tandis que le principal adjoint, lui, engage deux insufflateurs (bouche à bouche). Par bonheur, tous sont formés aux gestes de premiers secours. Un apert d'entraîneur arrive après que l'on lui a indiqué qu'une gommase vital à une trentaine de mètres de là et s'empare du défibrillateur. L'appareil est activé à deux reprises sur le corps de l'adolescente morte. Deux décharges sont envoyées mais le cœur ne repart pas.

« Une organisation exemplaire »

Arrivés sur les lieux, les pompiers tentent un nouveau choc électrique avec leur propre défibrillateur. Rien n'y fait. Et au moment où arrive le SAMU, le retour de l'adolescente se remet subitement à battre. La victime est évacuée vers l'hôpital d'enfants du CHU-Brabois. Plongée dans un coma artificiel, elle va bénéficier de soins spécifiques. La collégienne est aujourd'hui sortie de coma et son état de santé s'est nettement amélioré avec un pronostic vital qui s'est plus engagé. Elle a pu s'entretenir avec ses proches.



En période d'un message cardiaque avant l'arrivée des secours, le collège a utilisé, à deux reprises, le défibrillateur de gymnase. Photo d'archives A. H.

Cette chaîne de compétences déployée par le collège et les gestes de secourisme ont eu cours au moment où arrive le SAMU, le retour de l'adolescente se remet subitement à battre. La victime est évacuée vers l'hôpital d'enfants du CHU-Brabois. Plongée dans un coma artificiel, elle va bénéficier de soins spécifiques. La collégienne est aujourd'hui sortie de coma et son état de santé s'est nettement amélioré avec un pronostic vital qui s'est plus engagé. Elle a pu s'entretenir avec ses proches.

Alain THIESSÉ

Vosges Matin 26 mai 2018

Vosges Matin 26 mai 2018

ÉPINAL > Fait divers

Un enfant victime d'un malaise

Un élève de l'école élémentaire Louis-Pergaud d'Épinal a été victime d'un malaise cardiaque ce jeudi en fin d'après-midi. Il a pu être ramené par les médecins et transporté par hélicoptère vers l'hôpital Brabois de Nancy.



Les secours ont soigné l'enfant durant de longues minutes avant de décider de son transport vers l'hôpital de Nancy-Brabois. Photo Philippe BRIQUELLEUR

« L'élève, scolarisé en CM1, venait de quitter sa classe de l'école Louis-Pergaud située avenue Lion-Roux à Epinal. Il avait 10 h 10... Dans la cour, l'enfant s'est aperçu qu'il avait oublié ses gants. Il est revenu et s'est accroché à l'intérieur de l'établissement », explique Gaëtan Duprey, inspecteur de l'éducation nationale de la circonscription Epinal-Xerigny. Le garçon de 10 ans, qui souffre de problèmes de santé, a été victime d'un malaise cardiaque. En arrêt cardio-respiratoire, en attendant l'arrivée des médecins du Smur (Service mobile d'urgence et de réanimation) et des sapeurs-pompiers, l'enfant a été pris en charge par l'équipe scolaire « qui a très bien réagi », ajoute Gaëtan Duprey. Après de lon-

gues minutes de réanimation, l'enfant a pu être ramené à la vie. Devant son état de santé, les secours ont décidé de le transporter vers l'hôpital de Nancy-Brabois. Pris en charge par l'ambulance des pompiers jusqu'à l'hôpital situé près du centre hospitalier Emile-Durkheim, le

garçon a été placé dans l'hélicoptère du Smur Lorraine qui a décollé peu avant 18 h vers la Meurthe-et-Moselle. Laurence MÜNTER

Vosges Matin - 20 janvier 2017

Faits divers

Sauvée par deux lycéens

En arrêt cardiaque, une élève de Chopin à Nancy, âgée de 15 ans, doit sa survie à deux camarades de terminale.



Louis et Lucas, dont « le sang-froid et la maîtrise physique et mentale » ont été salvateurs pour leur camarade.

Mardi soir, en tout début d'après-midi au lycée Chopin à Nancy, Louis et Lucas, 17 ans, en terminale S, sortent d'un cours de gym. Un accompagnement attire leur attention : « On me pressait, j'ai vu quelqu'un s'effondrer par terre... Le jeune homme est tombé sans qu'on lui ait rien fait », raconte Louis. 16 ans, a fait un arrêt cardiaque. Louis commence un massage cardiaque. Rapidement rejoint par Lucas, 17 ans, en terminale S également, qui prend le relais. Les deux maîtrisent les techniques de secourisme. C'est lors d'une école de jeunes sapeurs-pompiers. Ce mardi, toutes les conditions sont réunies pour qu'aucun accident ne se produise. C'est la vie de tous les jours au lycée Chopin. Les deux jeunes gens ont continué le massage quelques secondes avant d'être relégués à l'écart. Ils ont été relégués à l'écart.

« Les professeurs nous ont demandé de rester à l'écart », raconte Louis. Un groupe de sapeurs-pompiers est intervenu et a transporté l'élève vers l'hôpital. Louis et Lucas ont été félicités pour leur sang-froid et leur maîtrise physique et mentale. Ils ont été félicités pour leur sang-froid et leur maîtrise physique et mentale.

D'ailleurs, le soir même de l'événement, les professeurs ont félicité Louis et Lucas pour leur sang-froid et leur maîtrise physique et mentale. Ils ont été félicités pour leur sang-froid et leur maîtrise physique et mentale.

Général Zwartstein, professeur de l'établissement, se cache pour ne pas paraître ému. Il est ému. « On sait qu'on a fait quelque chose de bien, mais qu'on n'est pas sûr », dit-il. Louis et Lucas ont été félicités pour leur sang-froid et leur maîtrise physique et mentale.

« On a été très surpris par le retour d'une jeune fille morte », dit-il.

Marie-Hélène VIGNON

La France en retard

Des élèves sauvent la vie de leur professeur de maths victime d'une crise cardiaque

Par Le Figaro | Publié le 20/11/2018 à 12:03



Le Figaro Premium

Lundi 12 novembre à Lens, un professeur de 58 ans a été maintenu en vie par ses élèves qui lui ont fait un massage cardiaque en attendant les pompiers. Il a finalement été ramené par le Dactu sur place.

Le Figaro 20 novembre 2018

/ FAITS DIVERS / JUSTICE

Justice

Jessyka, sauvée, greffée et accro à la vie

En 2016 au lycée Chopin, deux élèves ont sauvé la vie de leur professeur de maths victime d'une crise cardiaque. L'élève touchée a été greffée et accro à la vie.



Le choc a servi à Jessyka qui a pu être greffée sans attendre.

En 2016 au lycée Chopin, deux élèves ont sauvé la vie de leur professeur de maths victime d'une crise cardiaque. L'élève touchée a été greffée et accro à la vie.

Après une transplantation et une greffe cardiaque, Jessyka est accro à la vie. Elle a été greffée et accro à la vie.

« Elle est accro à la vie », dit-il. Elle a été greffée et accro à la vie.

Est Républicain 4 juillet 2020

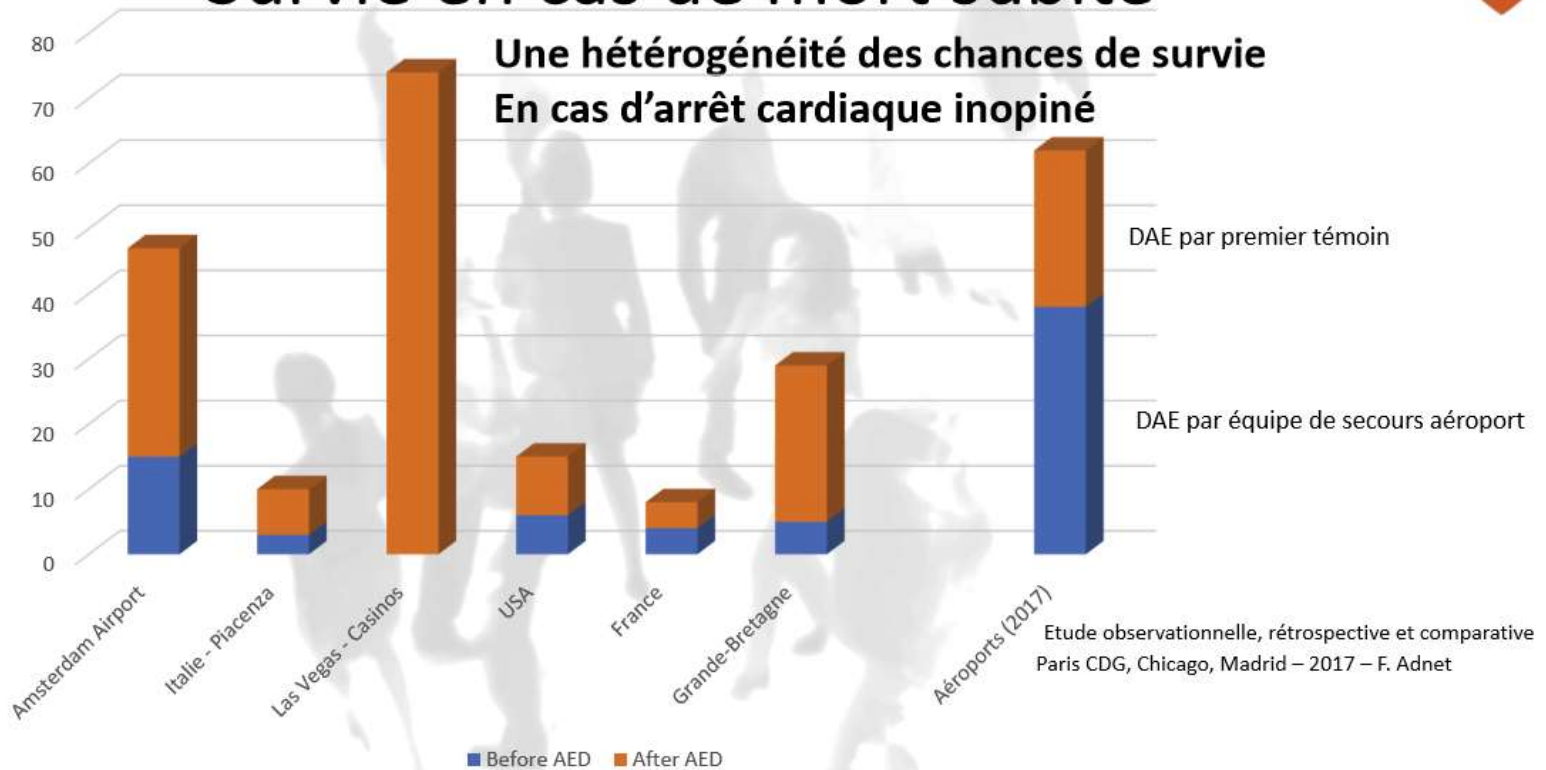
Taux de survie

SÉMINAIRE
ARLoD



Survie en cas de mort subite

Une hétérogénéité des chances de survie
En cas d'arrêt cardiaque inopiné



International Federation
of Red Cross and Red Crescent Societies

Sécurisation

- Ne pas rester sur une chaussée
- Si nécessaire déplacer la victime en la tirant par les pieds
- Eliminer un risque électrique



Diagnostic de l'arrêt cardiaque : 2 signes

- Perte de connaissance : pas de réponse aux ordres et questions :
 - est-ce que vous m'entendez ?
 - serrez-moi les mains.
 - ouvrez des yeux
- Pas de respiration (vérifiée pendant 10 secondes)
 - mettre la tête en hyper extension
 - écouter avec son oreille : entend-on le souffle ?
 - sentir avec sa joue : sent-on le souffle ?
 - voir avec ses yeux si le thorax se soulève



Absence de respiration

La victime ne respire pas



• Ne le ventre, ni la poitrine ne se soulève

• Au besoin, poser la main sur le ventre pour vérifier l'absence de mouvements

Vous devez agir tout de suite

1 • Appeler



2 • Masser



3 • Défibriller



Analyse du rythme cardiaque en cours

1 Appeler à l'aide

- Autour de soi

- Au secours!
- A l'aide !

- Appeler les secours médicalisés

- **15** : le SAMU



- **18** : les pompiers



- **112** : numéro européen de l'urgence

- Dans les Vosges, le centre qui reçoit tous les appels téléphoniques est situé à Golbey, près d'Epinal



18 ou 112

1 Appeler

- Dire que vous téléphonez pour un **arrêt cardiaque**
- Dire **qui vous êtes**
- Dire **où vous êtes** : nom de ville, nom de la rue et numéro, entrée et étage pour un immeuble
- Décrire **la victime** : homme, femme ? Âge ?
- Dire que **vous savez faire un massage cardiaque**
- Défibrillateur ?
- **Ne pas raccrocher le téléphone** le premier

2 Masser



- Le massage cardiaque

- va comprimer le cœur
- rétablir la circulation du sang
- apporter de l'oxygène au cerveau et aux autres organes
- la victime doit être sur un plan dur (sur le sol, pas dans son lit ou son canapé)
- talon d'une main sur le sternum, entre les deux seins
- deuxième main au dessus
- Les 2 bras bien tendus
- Appuyer de 5-6 cm
- 100-120 fois par minute

100 à 120/minute



3 Défibriller

- Depuis le 4 mai 2007, tout le monde a le droit (et même le devoir) d'utiliser un défibrillateur automatisé externe (DAE)
- Si un défibrillateur est rapidement accessible, envoyer quelqu'un le chercher
- Rappelez-vous que les secours arrivent en moyenne en 12 minutes (plus rapidement en ville)

Comment prendre le défibrillateur ?

- Ouvrir le boîtier mural du défibrillateur en abaissant le couvercle vers le bas
- Une alarme va se déclencher
- Décrocher la sacoche
- Remarques :
 - boîtier est chauffant en hiver permettant un fonctionnement jusque -20°C
 - Le boîtier émet un signal lumineux



3

Défibriller

Défibrillateur entièrement automatique



Il parle et donne des messages
qui s'écrivent sur son écran

Il est relié par un câble
aux 2 électrodes collées sur le thorax



Électrodes pré connectées

Dans la sacoche du défibrillateur

- Une **paire de ciseaux** pour couper les vêtements si nécessaire



- Une **serviette ou du papier absorbant** pour essuyer le thorax si nécessaire

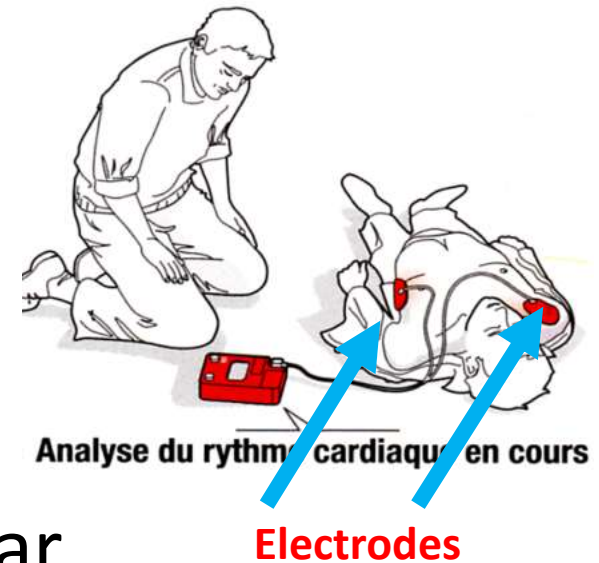


- Un **rasoir jetable** pour raser le thorax si nécessaire



3

Le défibrillateur



- Analyse le rythme cardiaque par l'intermédiaire des 2 électrodes collées sur le thorax
- Supprime la fibrillation
- Ne délivre un choc électrique que si nécessaire
- Pour faire à nouveau fonctionner normalement le cœur

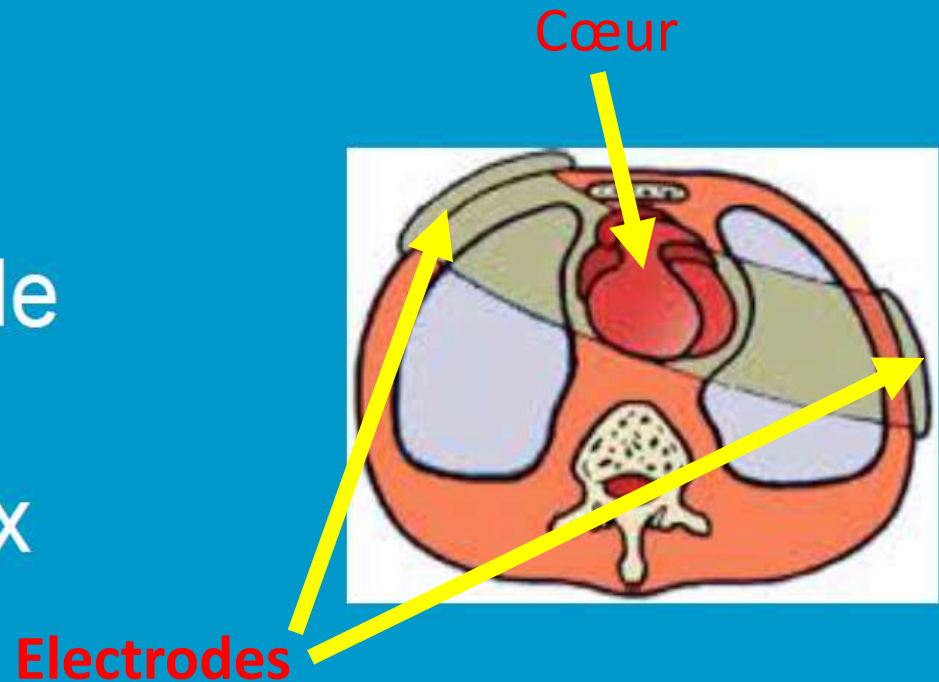
Le défibrillateur

- Il donne le rythme du massage cardiaque
- Refait l'analyse du rythme cardiaque toutes les 2 minutes
- Ne délivra pas choc électrique sur un rythme normal ou sur un « tracé plat »

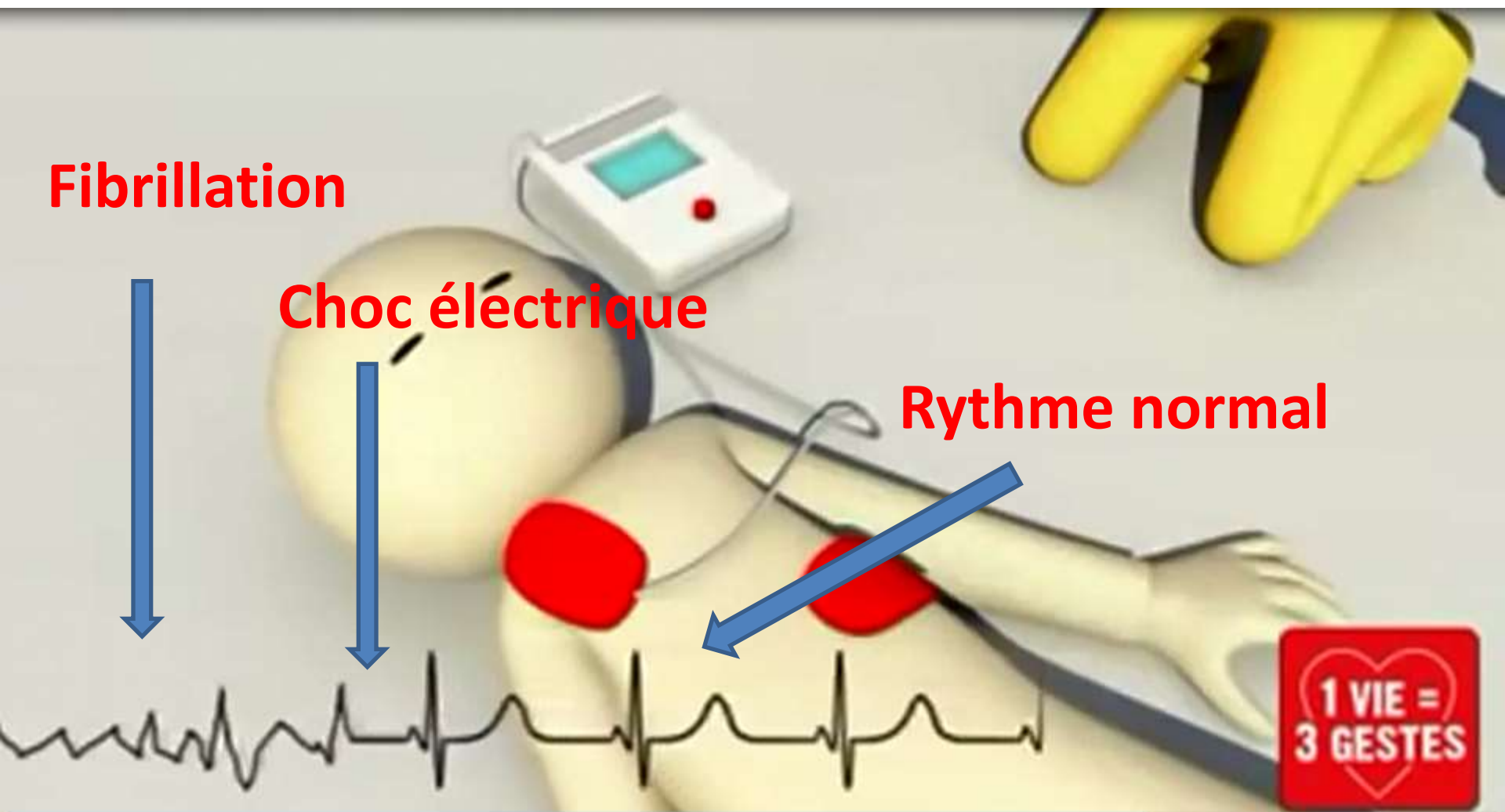
Comment marche le DAE ? (1)

DELIVRANCE D'UN CHOC

Passage de l'onde électrique à travers le thorax

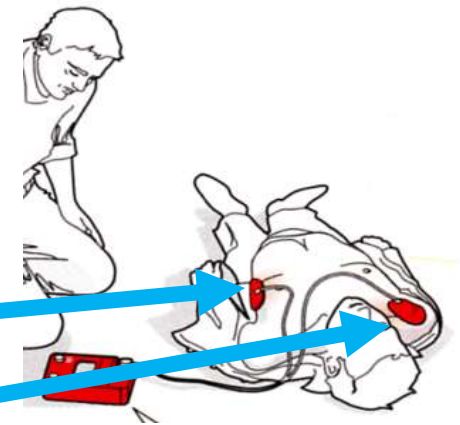


Comment marche le DAE ? (2)



Comment utiliser le défibrillateur ?

- Appuyer sur le bouton de mise en marche
- Suivre les consignes du défibrillateur
- Ouvrir le sachet des électrodes
- Coller les électrodes sur le thorax nu (séché et rasé si nécessaire)
 - sous le sein gauche
 - au dessus du sein droit
- Si nécessaire brancher les électrodes sur le DAE



Comment utiliser le défibrillateur ?

- Ne pas les toucher les électrodes collées sur le thorax ni leur câble de branchement
- Ne pas toucher le patient
- Après analyse du rythme cardiaque, le DAE délivrera un choc si nécessaire
- Il vous dira de reprendre le massage cardiaque
- Si le choc n'est pas nécessaire, le DAE dira « choc non indiqué » et vous demandera de reprendre le massage cardiaque

Comment utiliser le défibrillateur

- Suivre les consignes du DAE jusqu'à l'arrivée des secours
- Ne jamais arrêter le DAE, ni décoller les électrodes
- Pour d'anciens modèles de défibrillateurs dits semi-automatiques (DSA), il vous faudra appuyer, à la demande du DSA sur un bouton orange ou rouge clignotant

Où trouver un défibrillateur ?

- Hôpitaux et maisons de retraites
- Piscines, certains stades et salles de sport
- Certains lieux publics (aéroports, salles de spectacle, maisons de quartiers, grandes gares, TGV Est...
- Communes de la Déodatie : Projet Défidéo
- Lycées et collèges
- Certaines entreprises et grandes surfaces
- Environ 500 000 DAE en France

Défidéo

Lancé en 2007 par le Club Cœur et Santé de Saint-Dié à la suite du décret du 4 mai. Porté depuis 2008 par le Pays de la Déodaté, il a permis, grâce à des mécénats, et notamment celui de la Fondation CNP Assurance, d'implanter **137 DAE** (4 autres l'ont été hors projet Défidéo)

141 DAE en accès public 24/24 en Déodaté

Avril 2023 : DAE sur le quai de la gare de Saint-Dié

8 nouveaux DAE implantés fin 2019.

3 hors DAE Défidéo : Entre-deux-eaux, Granges et Ste Marguerite.

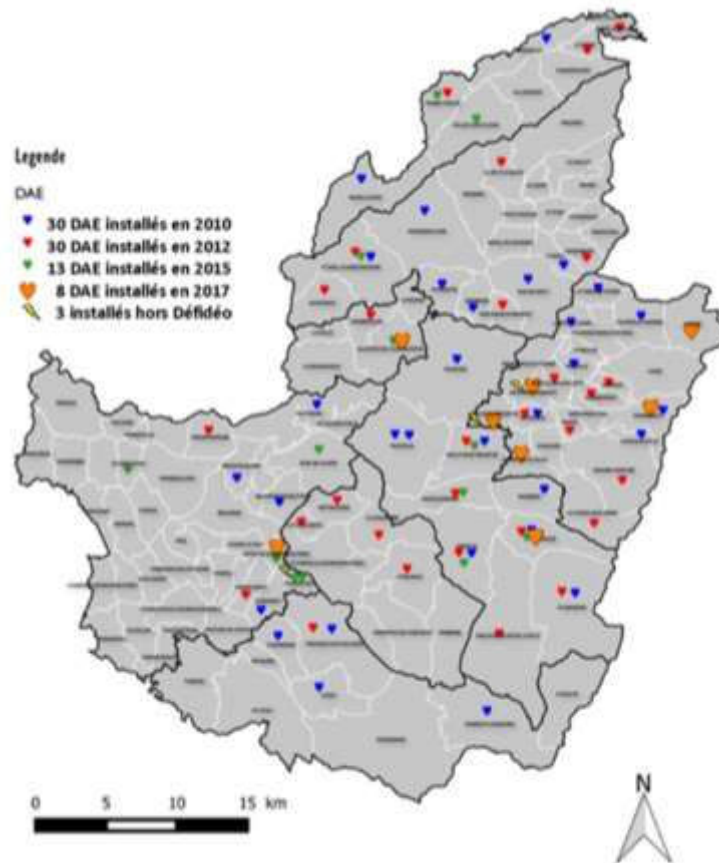
2021 : 14 nouveaux DAE sur (12 communes dont 7 nouvelles) :

2022 : 11 DAE

2023 : 5 DAE prévu, mais pas de nouvelle commune

Actuellement 85 communes

La carte en 2017 (84 DAE)



1 DAE accessible au public installé chez Garnier-Thiébaud à Gérardmer.

Défibrillateur Automatique Externe

Faites vite !
Chaque minute compte
Le plus grave serait
de ne rien faire

A UTILISER EN CAS D'ARRÊT CARDIAQUE



1 Confirmer l'arrêt cardiaque :
la personne est **inconsciente**
et **ne respire pas**



Appeler
15, 18 ou 112



2 Appeler les secours
Précisez l'état de la victime et
le lieu exact où elle se trouve



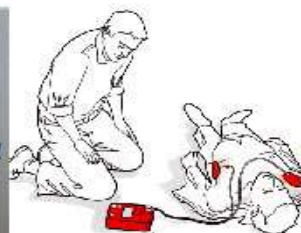
3 Pratiquer le massage
cardiaque : 100 pressions
par minute pendant 2 minutes



Masser
100/minute



4 Mettre en route le
défibrillateur en appuyant
sur le bouton vert et **suivre**
ses instructions



Analyse du rythme cardiaque en cours



5 Continuer les gestes
d'urgence jusqu'à
l'arrivée des secours

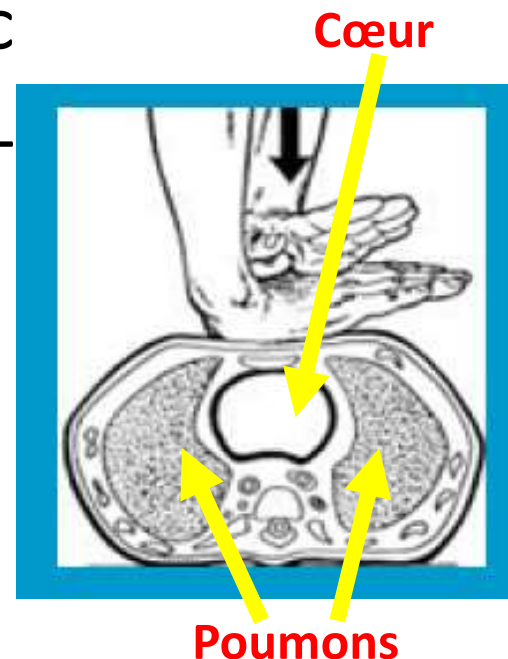
Depuis 2007, toute
personne a le droit
d'utiliser un DAE

Défibriller

Panneau explicatif
situé à côté des DAE
du projet DEFIDEO

Et le bouche à bouche ?

- Non recommandé pour le grand public
- De toute façon, lors des compressions-décompressions thoraciques les poumons renouvellent l'air qu'ils contiennent : on réalise ainsi une ventilation artificielle suffisante
- La ventilation artificielle est par contre réalisée par les professionnels qui disposent d'autres outils (masque, sonde d'intubation...)



Responsabilité du «sauveteur» ?

Ne rien faire = non assistance à personne en danger

Pas d'obligation de résultat

Statut de «*citoyen sauveteur*», «*collaborateur occasionnel du service public*» adopté le 25 juin 2020 (loi N° 2020-840)

- **exonérer les citoyens sauveteurs « *de toute responsabilité civile en cas de préjudice lié à leur intervention sauf en cas de faute lourde ou intentionnelle de leur part* »**
- **renforcer la formation aux gestes qui sauvent** auprès des élèves, des salariés, des arbitres et juges sportifs et du grand public
- **à évaluer la prise en charge des arrêts cardiaques** extra-hospitaliers

Post-test

Nombre d'arrêts cardiaques (AC) extrahospitaliers par an en France :

< 1 000 ; 1 000-10 000; 10 à 20 000; 20 à 40 000; **40 à 50 000**; > 50 000

Lieu où survient le plus d'AC :

Stade-salle de sport; rue; **domicile**; établissement recevant du public

Taux de survie à 30 jours : 2%; **5%**; **10%**; **20%**

Symptômes : paralysie de la face; **perte de connaissance**; paralysie d'un membre; trouble de la parole; **arrêt de la respiration**

Les gestes qui sauvent en cas d'AC : mettre en PLS; **masser**; faire le bouche à bouche; **défibriller**; **appeler les secours**

Quel numéro appeler ? :

18; 17; **15**; **112**

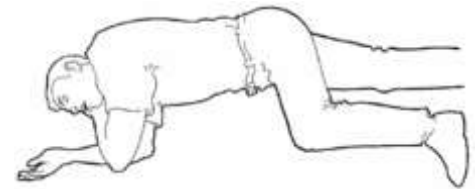
Dans quel ordre faire les gestes de secours ? :

appeler ; **masser**; **défibriller**;

Démonstration des 3 gestes qui sauvent

La position latérale de sécurité (PLS)

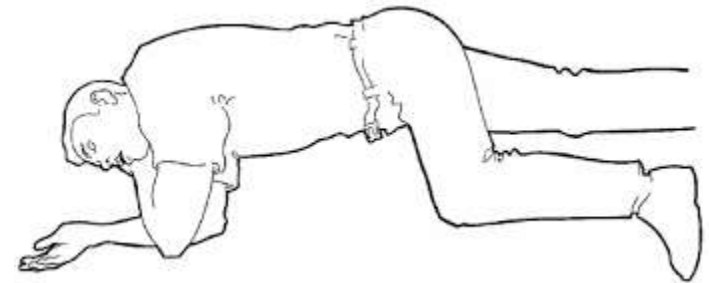
- Uniquement si la victime inconsciente continue de respirer.
- Le but : éviter qu'elle ne s'étouffe en restant sur le dos :
 - soit à l'occasion de vomissements,
 - soit par obstruction de sa trachée (entrée des poumons) par la bascule en arrière de sa langue.



La PLS



1. Mettre le bras droit à l'équerre et le positionner perpendiculairement au thorax.
2. Placer la main gauche de la victime sur son oreille droite et la maintenir avec sa main gauche.
3. Replier la jambe gauche de la victime.



4. Basculer la jambe gauche.
5. Basculer la tête de la victime légèrement en arrière.
6. Recouvrir la victime et surveiller sa respiration.
7. Si un arrêt respiratoire survient, c'est que la victime est passée en arrêt cardiaque : il faut faire un massage cardiaque et utiliser un défibrillateur !

Formation pratique avec le kit Mini Anne

Prennez un mannequin de formation



Nécessité de se former plusieurs fois

Faible rétention après une formation aux gestes d'urgence

« Les performances de la prise en charge spécialisée de l'arrêt cardiaque (ACLS) se dégradent plus vite que celles de la prise en charge de base de l'arrêt cardiaque (BLS)

BLS : 63% au bout de 3 mois, 58 % au bout de 12 mois

ACLS : 30 % au bout de 3 mois, 14 % au bout de 12 mois

Ces résultats concordent avec ceux déjà obtenus depuis plus de 10 ans »

Smith K, Gilcreast D , Pierce K. Evaluation of staff's retention of ACLS and BLS skills *Resuscitation* (2008) 78, 59—65

Déperdition +++ après 4 à 6 mois

Lisez et faites lire le dépliant de la FFC

ARRÊT CARDIAQUE



1 VIE = 3 GESTES

Fédération Française de Cardiologie

CHAQUE MINUTE COMPTE !

Chez vous, au travail, dans la rue, et parfois un à un, il est essentiel, vous pouvez sauver une vie ! Être prêt quand le moment se présente.

APPELER

Dans tous les cas :

- Appeler le 15 (SAMU)
- Décrire la situation
- Répondre aux questions qui vous sont posées
- Donner l'adresse précise (numéro, rue, code de l'immeuble, étage...)
- Ne raccrochez pas avant que votre interlocuteur ne vous le dise

Formez-vous aux gestes qui sauvent : une formation gratuite pour en savoir plus : www.FoDocardio.org

RECHERCHER

La victime se plaint d'une forte douleur dans la poitrine mais continue à parler.

La victime est consciente et respire

- « Ça va ? »
- « Ne bougez pas »



- Allez-le dans un endroit sûr
- Placez-le dans une position confortable. Après combien de temps ressentez-vous cette douleur ? Est-ce la première fois ? Prenez-vous des médicaments ?
- Appeler le 15 (SAMU)
- Rester avec lui

APPELER

La victime ne répond pas aux questions, ne bouge pas. Vérifier sa respiration : près de sa bouche et au niveau de la poitrine (elle se soulève).

La victime est inconsciente et elle respire



- Secouez sa tête en douceur et touchez son bras et le bras opposé pour vérifier que sa langue ne gêne sa respiration.
- Terminez le geste « Appeler le 15 (SAMU) »
- Surveillez-le, en particulier sa respiration, jusqu'à l'arrivée des secours.

APPELER

"Dans ce cas, les bruyants et..."

- Appeler le 15 (SAMU)
- Si un défibrillateur est à disposition, utilisez-le immédiatement en suivant les instructions. L'appareil fait lui-même le diagnostic et indique si cela est nécessaire, en demandant au son d'appuyer sur les électrodes pour les brancher.

LES SIGNES ANNONCIATEURS DE L'ARRÊT CARDIAQUE

L'arrêt cardiaque peut survenir brutalement, sans signe avant-coureur.



- Si l'arrêt cardiaque a pour origine un infarctus du myocarde :
 - Une forte douleur au milieu de la poitrine qui peut devenir oppressante (sensation de serrement, d'écrasement) ;
 - La douleur peut gagner le cou, la mâchoire, les bras ;
 - Elle peut s'accompagner d'essoufflement, de sueurs, de nausées...
- L'arrêt cardiaque peut aussi être précédé de palpitations ou d'un malaise général dans les jours ou les heures qui précèdent.

La victime est inconsciente ; elle ne respire pas ou de façon anormale*

*Dans ce cas, les mouvements respiratoires sont inefficaces, légers, bruyants et anormaux (le gâpi). Agissez immédiatement.



- Appeler le 15 (SAMU)
- Commencez par le massage cardiaque (10 compressions par minute, soit 2 par seconde). Informez les secours de 0 à 6 cm au-dessus du stérnum.
- Si un défibrillateur est à disposition, utilisez-le immédiatement en suivant les instructions. L'appareil fait lui-même le diagnostic et indique si cela est nécessaire, en demandant au son d'appuyer sur les électrodes pour les brancher.

RECHERCHER

Qu'est-ce qu'un défibrillateur ?



- Un défibrillateur automatique externe - DAE - est un appareil qui, en analysant son (son) électrocardiogramme (= électrocardiogramme), permet de réaliser l'électrochoc de la victime.
- Portable, il fonctionne sur batteries et est équipé de deux électrodes à glisser sur le dos de la victime.

Comment utiliser un défibrillateur ?

- C'est simple et sans danger, il suffit de suivre les indications indiquées par l'appareil grâce à des pictogrammes simples.
- Des instructions figurent dans l'appareil ou sur les électrodes pour faciliter leur utilisation.

Vous pouvez compléter vos connaissances en
passant le PSC1
(**P**révention et **S**ecours **C**iviques de niveau **1**
= « brevet de secourisme »)

Formations PSC1 dans le secteur de Saint-Dié

Croix Rouge à Raon l'Etape : infos sur www.croix-rouge.fr

Fédération Française de Sauvetage et Secourisme : secourisme.deodatien@gmail.com

Sauvetage Natation Secourisme à Saint-Dié : sns.association2017@gmail.com

Autres contacts

Protection Civile 88 : vosges@protection-civile.org

Ufolep 88 : ufolep@fol-88.com

Retrouvez deux vidéos sur l'arrêt cardiaque

Vidéo Fédération Française de Cardiologie
<https://www.youtube.com/watch?v=Fj0cN8tJahs>



Vidéo Mini Anne :
<https://www.youtube.com/watch?v=QCY0leVOnGg>

Diapositives bonus

Un autre geste à connaître : la manœuvre d'Heimlich

Si obstruction des voies respiratoires (1974)

Avant : appliquer 5 grandes tapes dorsales

(vers le milieu des omoplates).

Cela peut suffire à expulser le corps étranger.

Victime consciente, debout ou assise :

- se placer derrière elle,
- l'enlacer au niveau du thorax
- placer un poing au creux de son estomac
- puis l'autre main par-dessus
- appuyer brièvement, très fort,
- en ramenant les poings vers le haut.



Les gestes qui sauvent, ça marche !



Ginola, «un syndrome de mort subite»

David Ginola *«a présenté un syndrome de mort subite à Mandelieu, pour lequel il a été secouru immédiatement par un massage cardiaque efficace», «Le relais a été pris par les pompiers qui ont eu recours à un défibrillateur externe à plusieurs reprises.*

M. Ginola a ensuite été transféré par l'hélicoptère de la sécurité civile des sapeurs-pompiers au centre cardio-thoracique de Monaco», a détaillé le centre. «Dès son admission, intubé, ventilé, il a subi une coronarographie, montrant des lésions coronaires multiples jugées inaccessibles à l'angioplastie. La décision a été prise de l'opérer immédiatement ...



Euro 2020

Malaise de Christian Eriksen: «Il y a peu de chance qu'il rejoue au football un jour», explique un cardiologue

Le Danois a été victime d'un malaise cardiaque durant le match qui opposait son équipe à la Finlande samedi à Copenhague. Juste avant la pause, Eriksen s'est brutalement effondré sur le terrain, et après une longue intervention de l'encadrement médical de son équipe, puis des services médicaux, il a été transféré dans un hôpital de Copenhague.



Mis en ligne le 13/06/2021 à 09:30 par DPA



« Malaise cardiaque de Christian Eriksen à l'Euro de football : les médecins n'ont toujours pas d'explication »

Causes les plus fréquentes
cardiomyopathie,
malformation congénitale,
anomalie génétique
arythmogène, maladie
coronarienne...

Corrélation entre formation et équipement en défibrillateurs

